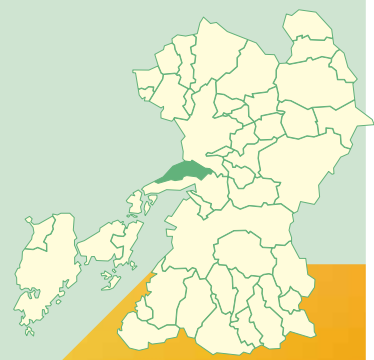


組合活性化情報

月刊

# 中央会



2026

3

March



くまもと型応援補助金のご紹介

特集



熊本県中小企業団体中央会  
Kumamoto prefectural federation of small business Association

今月の絶景／御輿来海岸（熊本県宇土市下網田町）

宇土市に位置し、激しい干満差によって現れる干潮時の三日月形の砂紋が美しい景勝地です。第12代景行天皇が九州遠征の際、あまりの美しさに御輿を止めて見入ったという伝説が地名の由来とされています。

表紙のように砂紋と夕陽が重なる事は年に数日しかなく、「奇跡の瞬間」とも評されます。

# 経営者・役員・従業員とそのご家族の 安心の保障を準備するために 中央会の共済制度をご活用ください。

BESTパートナー  
大樹生命



## 従業員のための 退職金準備に 特定退職金共済制度

従業員さまの定着が図られ、  
安定した退職金準備が  
できる共済制度です。

特定退職金共済制度 引受保険会社  
大樹生命保険株式会社



## 経営者・従業員のための 万一の保障

### 団体扱生命保険

団体扱\* (月払) の場合、  
一般扱 (口座振替扱月払等) で  
ご契約いただくよりも、  
保険料が割安になります!

#### オーナーズプラン

経営者の  
各種リスクマネジメントのために

#### パートナーズプラン

役員・従業員の皆さまの  
保障準備をサポート



## 業務上の災害への備えに 業務災害補償保険

事業活動にかかわる  
従業員さまのケガなどのリスクに  
対してお役に立つ保険です。

業務災害補償保険 引受保険会社  
三井住友海上火災保険株式会社  
業務災害補償保険 取扱代理店  
大樹生命保険株式会社



- \* 団体扱とは、熊本県中小企業団体中央会が団体扱としてお申し込みいただいた各保険契約の保険料を取りまとめ、一括して当社へ払い込む取り扱いのことです。
- ※ 一部対象とならない商品・契約がございますので、詳細は下記までお問い合わせください。
- ※ 詳しくは、該当の「商品パンフレット」をご覧ください。ご検討にあたっては、「設計書(契約概要)」「特に重要な事項のご説明(注意喚起情報)」「ご契約のしおり-約款」および熊本県中小企業団体中央会の「退職金共済規程(規約・規則)」等を必ずご覧ください。

大樹生命保険株式会社は三井住友海上火災保険株式会社の代理店・扱者として損害保険代理店委託契約を締結しています。

お取り扱いの詳細は、下記までお問い合わせください。

大樹生命保険株式会社 熊本支社

〒860-0806 熊本県熊本市中央区花畑町1-1 大樹生命ビル5F TEL:096-354-4378  
<https://www.taiju-life.co.jp/>

大樹-KB-2023-432 (損保)A-2023-112 (2023.9)  
R-2023-1009 (2023.9)

Contents

- ・ 中央会からのお知らせ  
 決算期が近づいたら総会の準備をしましょう .....02~03

特集

- くまもと型応援補助金のご紹介 .....04

- ・ 中央会役員の声を聴く .....05
- ・ 組合HOTNEWS  
 熊本県キット利用協同組合 .....05
- ・ くまもとUBA  
 青年部活動レポート／歴史的文化財をPR .....06
- ・ お知らせ  
 全国健康保険協会からのお知らせ .....07  
 熊本県信用保証協会からのご案内 .....08
- ・ 景況ウォッチャー  
 令和8年1月分 .....10  
 情報連絡員便り .....11
- ・ 掲示板  
 熊本国税局からのお知らせ .....12  
 国立阿蘇青少年交流の家からのお知らせ .....12  
 編集後記 .....12



熊本の花

チューリップ

花言葉

愛の告白 思いやり 愛の芽生え (P) 不滅の愛 (紫)  
 名声 (黄) 失われた愛 (白) など

チューリップの花言葉は全般的にポジティブな意味合いを持つ花言葉ですのでどんなシーンでもプレゼントに最適です。

特に恋人や奥様に気持ちを伝えるのにおすすめのお花です。

誕生日や記念日に花束にしてプレゼントしては如何でしょうか。



決算期が近づいたら

# 総会の準備を しましょう

本誌をご覧になっている会員の皆様方も、本会と同じく3月決算の組合が多いと思います。また多忙な時期であるをご察いたしますが、つつい「1年に1回だから忘れてしまう」という方や、今年が初めての組合決算となるところもあるかと思ひます。

そこで、今月号では通常総会までの準備についてのポイントをご紹介します。3月決算の組合も3月決算以外の組合の皆様もご参考にしていただければ幸いです。

## ■ 通常総会までの手続き

年度末（決算日）

STEP  
01

### 「決算関係書類」「事業報告書」の作成

組合は、「決算関係書類（財産目録、貸借対照表、損益計算書、剰余金処分案又は損失処理案）」及び「事業報告書」を作成します。

作成！  
決算関係書類  
・財産目録  
・貸借対照表  
・損益計算書  
・剰余金処分案

作成！  
事業報告書



組合

STEP  
02

### 監事への「決算関係書類」「事業報告書」の提出

組合は、「決算関係書類」「事業報告書」について、監事の監査を受ける必要があります。

STEP  
03

### 監事の監査、「監査報告書」の作成・通知

監事は、受領した「決算関係書類」「事業報告書」について、監査方法・内容等を記した監査報告を作成し※1、理事に対し、「決算関係書類」「事業報告書」の全部を受領した日から4週間経過した日、もしくは理事との合意により定めた日のいずれか遅い日※2までに監査報告の内容を通知しなければなりません。

作成！  
監査報告書



監事

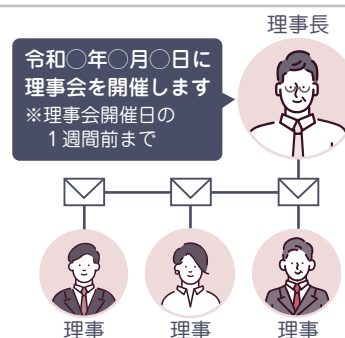
- ※1 監事の監査権限を会計に関するものに限定した組合の監事は、「事業報告書」の監査権限がないことを明らかにした監査報告を作成しなければなりません。
- ※2 監査権限は、監事と理事の合意があっても4週間を下回る期間を予め定めることは不可（ただし、4週間を下回る日までに監事が理事に監査報告を通知すれば、その時点で監査を受けたこととなる）。

STEP  
04

### 理事会招集通知の発送※3

理事長は、理事会開催日の1週間前※4までに到達するように、各理事※5に対し、理事会招集通知を発送しなければなりません。

- ※3（監事に業務監査権限を付与している組合は、理事及び監事）全員の同意があれば招集手続の省略可
- ※4 短縮可（これを下回る期間を定款で定めた場合はその期間）
- ※5 監事に業務監査権限を付与している組合は、各監事に対しても発送しなければなりません。



STEP  
05

### 理事会の開催

理事会では、通常総会の開催及び議案の議決をするとともに、監事の監査を受けた「決算関係書類」「事業報告書」の承認を行います。

★通常総会の開催 → 議決  
★議案 → 承認  
☆「決算関係書類」  
☆「事業報告書」

STEP  
06

### 「決算関係書類」「事業報告書」の備え置き

組合は、通常総会開催日の2週間前までに、「決算関係書類」「事業報告書」を主たる事務所に、それらの写しを従たる事務所に備え置き、組合員の閲覧に供します。



組合

2カ月以内（定款で3カ月に延長も可能）  
最大4週間

2週間

STEP  
07


## 総会招集通知の発送※6 「決算関係書類」「事業報告書」「監査報告書」の提供

理事長は、通常総会開催日の10日前※7までに組合員に到達するように、総会招集通知を発送します。総会招集通知には、議案のほか、会議の日時、場所等会議の目的たる事項を示すとともに、理事会の承認を受けた「決算関係書類」「事業報告書」及び「監査報告書」を添付し、組合員に提供しなければなりません。

- ※6 組合員全員の同意があれば招集手続の省略可（この場合、招集通知発送の際に必要な添付書類も不要）
- ※7 短縮可（これを下回る期間を定款で定めた場合はその期間）

令和〇年〇月〇日に  
通常総会を開催します  
※通常総会開催日の  
10日前まで

理事長



・議案 ・会議の日時  
・場所 ・目的  
「決算関係書類」  
「事業報告書」  
「監査報告書」

添付

2週間

2カ月以内（定款で3カ月に延長も可能）

STEP  
08

## 通常総会の開催

事業年度終了後2か月以内に総会を開催します。  
（定款変更の手続き（総会議決、行政庁の認可）を経て定款変更をすれば事業年度終了後3か月以内に総会開催も可能）

### 【役員選挙】

役員選挙は定款に定められた方法で行わなければなりません。事前に定款を確認し、選挙前には定款で定められた方法を説明し議場に諮ることが必要です。投票の規定がある組合は、予め投票用紙などの準備をしておきましょう。役員改選をした場合は、理事会を開催し、役付理事（代表理事、副理事長、専務理事等）の選任を行います。  
総会終了後は議事録作成、剰余金処分・損失処理振替、持分計算・払戻、配当などの処理を速やかに行います。

**通常総会における  
主な議案**

- ①事業報告書及び決算関係書類承認の件
- ②事業計画、収支予算並びに経費の賦課及び徴収方法の決定の件
- ③借入金残高の最高限度決定の件
- ④役員報酬決定の件（支給するか否か、すればその額）など

**定款変更する場合**

- ⑤定款（一部又は全文）変更の件
- ⑥定款変更認可申請における字句の一部修正委任の件

2週間以内

STEP  
09

## 税務申告書の提出

事業年度終了後2か月以内に、通常総会で確定した決算に基づいて確定申告及び納税を行います。

STEP  
10

## 行政庁への決算関係書類等の提出

通常総会終了後2週間以内に、通常総会議事録を添えて提出します。

### 【定款変更がある場合】

- 行政庁への定款変更認可申請
- 認可後の変更登記（出資の総口数及び払込済出資総額の変更、名称・地区・公告方法の変更、事業の変更、主たる事務所の移転など）

### 【役員変更がある場合】

- 代表理事変更の登記（重任の場合も必要）
- 行政庁への役員変更届出

**詳しくは中央会までお気軽にご相談ください**

事業報告書や財産目録など決算関係書類、総会議事録等の各種様式につきましては、本会ホームページよりダウンロードすることができます。ぜひご利用ください。

熊本県中小企業団体中央会 TEL 096-325-3255

中央会HP : <https://chuokai-kumamoto.com>（QRコードからもご確認いただけます）





# 特集

## くまもと型応援補助金のご紹介

熊本県では、持続的な成長・発展を目指し、賃上げ原資の確保をはじめ経営課題の解決に前向きに取り組む小規模事業者に対して、次の5つの取組みに要する経費の一部を補助します。

コスト削減

生産性向上

売上増加

付加価値訴求

人材確保

### 補助対象者

熊本県内に主たる事業所を有する  
**小規模事業者**

〈小規模事業者の定義（小規模事業者支援法）〉

商工業者であって、従業員数が以下のもの

製造業その他の業種	従業者20人以下
商業（卸売業・小売業）又はサービス業	従業者5人以下
宿泊業、娯楽業	従業者20人以下

### 補助対象経費

機械装置等費、広報費、ウェブサイト関連費、展示会等出展費、旅費、新商品開発費、借料、委託・外注費、研修費、雑役務費等

※交付決定を受ける前に着手（発注や契約）したものは補助対象外です。

補助率

9/10

補助上限額

従業員数に応じて4段階で設定

従業員数	補助上限額
0人（従業員なし）	20万円
1～4人	50万円
5～9人	100万円
10～20人	200万円

### 申請期間

令和8年2月24日(火)から令和8年9月30日(水)まで

※予算額に達した場合は、申請期限前であっても受付を終了します

### 【添付書類】

#### (1) 確定申告書等

##### ①個人

ア) 白色申告の場合

直近の確定申告書

【第一表、第二表、収支内訳書（1・2面）】

イ) 青色申告の場合

直近の確定申告書

【第一表、第二表、所得税青色申告決算書（1～4面）】

##### ②法人

確定申告書別表1、貸借対照表及び損益計算書

※決算期を一度も迎えていない場合は、開業届および売上台帳等

#### (2) 熊本県税に未納の税額がないことの証明書

#### (3) 見積書

※1件当たり税込100万円を超えるものについては2者以上

#### (4) 見積書の内容が分かるもの

#### (5) 全従業員の賃金チェックシート

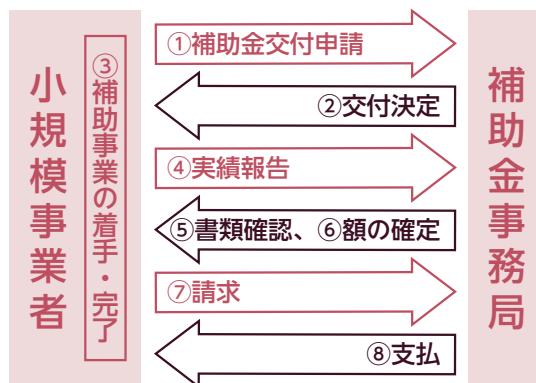
審査の過程で(1)～(5)以外の書類の提出を求められる場合があります

### 【申請方法】

熊本県ホームページから電子申請



### 〈補助金交付までの流れ〉



### お問い合わせ先

くまもと型応援補助金事務局コールセンター  
2/24(火) 開設 **096-274-2760**

【受付時間 9:00～17:00】(土日、祝日を除く)

# 「中央会役員の声を聴く」

テーマ：「各業界の課題・問題点とそれに対する近況や対応状況等」



## 山下 泰雄 氏（山都町観光振興協同組合）

清酒業界は、酒米価格の異常な高騰で、最早や各社の自助努力だけではどうしようもならない非常に厳しい状態にあります。コロナ以降家飲みも外飲みも需要が減少して消費量が減少、むやみな価格転嫁は更なる需要減を招くことから慎重に対応する必要があります。各蔵元、これまでの商売だけに頼らない新たな事業展開を考えていかなければならない時代になってきました。

山都町の観光は、国宝通潤橋を目玉に国内外からのお客さまで活況、山奥のキャンプ場には若い人たちが集まり、フルーツ狩りや収穫体験など体験型観光も注目を集め…と多彩な広がりを見せています。各社依然として人手不足で、組合はかねてからの計画であった特定地域づくり事業を新年度に開始します。組合員も新たに追加し、組合員の生産性向上に反映させてまいります。

## 富永 哲生 氏（熊本流通団地協同組合）

現在、組合における最大の課題は労働力不足であり、組合員企業にとって喫緊のテーマとなっています。労働力確保のためには、まず流通団地を広く知っていただくことが不可欠であり、団地全体のブランド力と認知度を高めることが、採用につながると考えています。

そこで熊本流通団地協同組合では、安定した人材・労働力の確保を図るべく、流通団地のブランド力向上に努めています。認知度向上を目的にラジオ等を活用した団地内企業の紹介を企画中のほか、地域貢献の一環として、地元の小学生を対象とした講演を実施しています。幼いころから流通団地に親しみと興味を持ってもらうことで、将来的な就職先の選択肢として意識してもらえる、そうした長期的な視点に立った取り組みも行っています。

## 井手 正太郎 氏（熊本電工団地協同組合）

電気工事業界では、2024年4月から建設業にも適用された時間外労働の上限規制により、工期の長期化や受注制限を余儀なくされています。また、若手の入職者不足や団塊の世代を含む熟練技術者が引退時期を迎えている中、工場の国内回帰や老朽化したインフラの更新など電気工事業をはじめとする建設業界の需要は急増加していますが、人手が足りていない状況です。さらに、資材や労務費の高騰により、価格転嫁がうまく進んでおらず、黒字倒産の懸念が強まっています。

このような厳しい社会情勢に対応するために、DX化などを進めることにより、少ない人数で対応できる職場環境づくりや経営の見える化を図る取り組みが必要になってくると考えております。

## 本田 雅晴 氏（熊本県酒造協同組合）

酒造業界では原料米をめぐる環境が一段と厳しさを増えています。近年の米価高騰により、農家の間では交付金や収益性の高い主食用米の作付けを優先する動きが強まりました。

その結果、酒造好適米の作付けが縮小し、価格上昇に加え「必要量の確保難」という深刻な課題に直面しています。従来の契約のみでは希望量の原料調達に難しく、各蔵元は農業法人や商社との直接契約など、新たな調達ルートの開拓を余儀なくされています。

こうした苦境の中、組合では需要喚起を目的に3月「新酒まつり」を開催します。出来立ての新酒を通じて日本酒の魅力を直接消費者に伝え、市場の活性化と地元産業への理解促進、そして次なる一手への契機とする考えです。

## 組合 Hot News

### 2025年度研修会（中小企業者等経営改善推進事業）を開催

熊本県キット利用協同組合

令和8年2月6日(金)、ワン・ステーションホテル熊本において、熊本県キット利用協同組合が「改正下請法・トラック適正化二法と法令改正について」をテーマとした研修会を開催しました。講師には日本PMIコンサルティング株式会社の代表取締役・小坂真弘氏を迎え、物流業界で進む法令改正の要点について解説が行われました。

研修では、トラックドライバーの経済的社会的地位の向上等により、国内物流の持続性の確保及び国民経済の健全な発展を図るため、また、トラックドライバーの適切な賃金の確保とトラック運送業界の質の向上等を目的として改正された貨物自動車運送事業法の改正とそれを担保するための新法、物価上昇を上回る賃上げの原資の確保のために改正された下請法などの説明がありました。



講師 小坂真弘氏

これらの改正は、長年にわたり厳しい取引環境の中で物流を支え続けてきた事業者にとって、適正な評価と健全な取引慣行を取り戻す大きな契機となるものといえます。法改正を追い風に、適正運賃の収受や働きやすい環境づくりが進むことで、地域物流の持続可能性が高まり、業界全体の地位向上にもつながることが期待されます。

参加者からは、適正運賃の確保に関する関心が高く、法改正を踏まえた取引環境の改善に期待する声が多く聞かれました。今回の講習会は、業界が大きな転換期を迎える中で、組合員が法改正の要点を理解し、今後の実務に備える貴重な機会となりました。



会場の様子



# くまもとUBA

UNITED BUSINESS ASSOCIATIONS

## 青年部活動レポート

## 歴史的文化財をPR

熊本市駕町通り商店街振興組合青年部

令和8年2月16日、熊本市駕町通り商店街振興組合青年部（坂田光顕部長）が中心となり作成されたある看板を、熊本市へ寄贈・設置する活動が行われました。

駕町通り商店街のすぐ近くには、明治時代に日本の文化や風習・民話などを独自の視点で世界へ発信し続け、今なお多くの人々に愛される文人・小泉八雲の旧居が現在も大切に残されています。近年、この小泉八雲ゆかりの地が連続テレビ小説の舞台として全国的な注目を集めるなか、この歴史的・文化的魅力をより多くの来訪者に届け、近隣の駕町商店街の活性化にも繋げることを目的として、今回小泉八雲旧居入口に、来訪者にPRするための看板を新たに設置する活動に取り組みました。

企画・制作した看板には「小泉八雲熊本旧居」と記されており、旧居を訪れる方がひと目でその場所を認識できるようなデザインとなっています。作成にあたっては小泉八雲の子孫の方と実際に連絡をとり、許可などを得ながら、完成させたとのこと。看板は熊本市に正式に寄贈され、駕町商店街青年部メンバーが見守る中、旧居敷地内への設置が執り行われました。看板設置により、連続テレビ小説を機に訪れる観光客をはじめ、地域内外から旧居を訪れる多くの方々へ、よりスムーズに場所を案内できる環境が整いました。「この観光資源を大事にしながら街として注目されるようになると嬉しい。」と坂田部長にはお話をいただきました。

地元商店街の若手経営者たちが、歴史・文化資源を活かして地域の魅力向上に貢献するかたちで実現した今回の取り組みは、観光振興はもとより、商店街への来客増加や地域ブランドの向上にもつながるものとして、大きな効果が期待されます。近くを訪れた際には、是非一度お立ち寄りください。



小泉八雲・熊本旧居

予告!

## 令和8年度くまもとUBA事業のご案内

当協議会は現在下記の事業の開催に向け鋭意準備を進めております。つきましては、多くの方にご参加をいただきたく、あらかじめ日程のご調整をいただき、部会員の皆様へ積極的な参加呼びかけ（動員）を賜りますようお願い申し上げます。

### 1. 熊本県中小企業団体中央会青年部協議会創立50周年記念式典

・開催日時：令和8年7月2日(木) ・会場：熊本ホテルキャッスル

### 2. 令和8年度九州青年部の集い in 熊本

・開催日時：令和8年11月19日(木) ・会場：熊本ホテルキャッスル

※詳細な開催要領および正式な出欠確認につきましては、後日改めてご案内いたします。まずは手帳へのご記帳をお願いいただけると幸いです。

【お問い合わせ先】 熊本県中小企業団体中央会青年部協議会事務局  
TEL:096-325-3255 youth@chuokai-kumamoto.com 担当：佐々木・齊藤



けんぽともっと! 健康をもっと!

熊本支部

加入者・事業主の皆さまへ

# 令和8年3月分(4月納付分)からの 保険料率のお知らせです

## 健康保険料率

現行

10.12%

令和8年3月分~

10.08%

〈全国平均保険料率の0.1%引下げ効果を含む〉

介護保険料率

現行

1.59%

令和8年3月分~

1.62%

子ども・子育て支援金率

令和8年4月分より新たにスタート

0.23%

※令和8年4月分(5月納付分)より子ども・子育て支援金制度が始まります。※健康保険料、介護保険料、子ども・子育て支援金は労使折半となります。※40歳から64歳までの方(介護保険第2号被保険者)には、健康保険料率と子ども・子育て支援金率に介護保険料率が加わります。※賞与については、支給日が3月1日分から変更後の保険料率が適用されます。※任意継続被保険者の方は、令和8年4月分の保険料率から変更となります。

「保険料率」の  
仕組みをご存知  
ですか?

実は!



保険料率は都道府県支部ごとの  
医療費水準等に基づいて

決定しています。

つまり医療費を抑えることなどで、

保険料率を引き下げることができます。

令和8年4月より  
「子ども・子育て支援金」  
が始まります。



「電子申請サービス」  
が始まりました!



詳しくは

協会けんぽ 保険料率



全国健康保険協会  
熊本支部

お問い合わせはこちらまで

TEL 096-240-1030

〒860-8502 熊本市中央区幸島町5-1 日本生命熊本ビル10階

# 協調支援型特別保証制度のご案内

## 「熊本県生産性向上等緊急支援資金\*」

金融機関のプロパー融資と保証付き融資を組み合わせること等により金融仲介機能の一層の強化を図り、中小企業者の経営の安定や事業の発展、多岐にわたる経営課題解決への取組みを後押しする保証制度です。

\* 熊本県中小企業融資制度をご利用の場合

今が最も  
お得!

資格要件①を満たすと、**令和7年3月14日～令和8年3月31日**  
申込受付分までは保証料 **1 / 2 相当の補助**があります!

\* 資格要件① 申込時期により保証料補助の割合が異なります

### 資格要件 (ご利用いただける方)

以下の①または②のいずれかに該当する方

- ① 申込金融機関から本制度による保証付き融資の実行と原則同時に本保証付き融資額の1割以上(融資期間12ヶ月以上)のプロパー融資を受ける方
- ② 申込金融機関の支援を受けつつ、自ら経営行動計画の策定並びに計画の実行及び進捗の報告を行う方

\* 資格要件② 保証料補助は、1/4相当の補助となります

### ご利用例

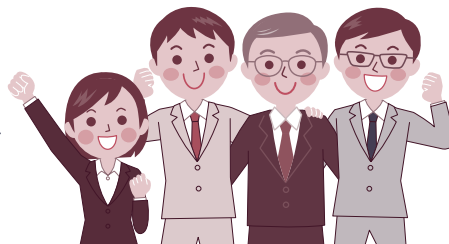
人手不足だから  
経営安定のための  
事業資金を借りたい...



保証付き融資と  
プロパー融資(※1)を  
一緒に借換えたい...



安心経営かつ  
保証料の補助があってお得に  
借換えができた!



例えば...

保証付融資  
1,000万円

真水(※2) 800万円



プロパー融資  
100万円

真水50万円

※1 金融機関からの直接融資  
※2 ニューマネー

など様々な  
組み合わせ方法が  
あります!

本制度についてのお問い合わせはこちら

 熊本県信用保証協会

 0120-69-3221 受付時間9:00~17:15 (土・日・祝を除く)

QRコードを読み取ることでHPからもご相談いただけます!

【本 所】096-375-2000

【八代支所】0965-33-2579

【天草支所】0969-23-2015

保証料の上乗せで**経営者保証が不要**となる

「**事業者選択型経営者保証非提供保証制度**」がご利用いただけます！

対象者	<p>次の(1)～(5)を<b>すべて満たす</b>法人</p> <p>(1) 過去2年間、決算書等を申込金融機関の求めに応じて提出していること</p> <p>(2) 直前決算において、代表者等への貸付金その他の金銭債権が無く、かつ代表者への役員報酬、賞与、配当その他の金銭の支払が社会通念上相当と認められる額を超えていないこと</p> <p>(3) 次のいずれかを満たすこと</p> <p>①直前決算において債務超過でない ②直近2期の決算において減価償却前経常利益が連続して赤字でない</p> <p>(4) 次の①及び②について継続的に充足することを誓約する書面を提出していること</p> <p>①保証申込後においても、決算書等を申込金融機関の求めに応じて提出すること</p> <p>②保証申込日を含む事業年度以降の決算において代表者への貸付金等がなく、役員報酬等が社会通念上適切な範囲を超えていないこと</p> <p>(5) 保証料上げを条件として保証人の保証を提供しないことを希望していること</p> <p>※法人の設立後最初の事業年度(設立事業年度)の決算が無い法人の場合、(1)、(2)及び(3)は問いません。設立事業年度の次の事業年度の決算が無い法人の場合(3)は問いません。</p>
対象制度	<p>原則として次の信用保険が付保された全ての保証が本制度の対象となります</p> <p>①無担保保険 ②公害防止保険 ③エネルギー対策保険 ④海外投資関係保険</p> <p>⑤新事業開拓保険 ⑥事業再生保険</p> <p>(注1) 本制度は、個別の保証制度ではありません</p> <p>(注2) 法令の定めるところにより保証人を徴求しない保証は本制度の対象外となります</p>
保証料率	<p>対象者(3) ①及び②の<b>いずれも</b>満たす場合 → 利用する保証制度所定の保証料率に<b>0.25%</b>上乗せ</p> <p>対象者(3) ①又は②の<b>いずれか一方</b>を満たす場合 → 利用する保証制度所定の保証料率に<b>0.45%</b>上乗せ</p>



**熊本県信用保証協会**

〒860-8551 熊本市中央区南熊本4-1-1

お問い合わせ先

保証部保証事務課

☎ **0120-69-3221**

働くみんなに、  
大きな安心。

中退共は、1959年の設立以来、119万社以上の中小企業にご利用いただいている国の退職金制度です。

**中** CHU **退** TAI **共** KYO  
小企業 職金 済制度

**安心**

確実な退職金支払  
安心の資産運用

**有利**

掛金は全額非課税  
掛金の一部を国が助成

**簡単**

外部積立型で管理が簡単  
退職金試算額もお知らせ

(独)勤労者退職金共済機構  
**中小企業退職金共済事業本部**

〒170-8055 東京都豊島区東池袋1-24-1  
TEL.03-6907-1234 FAX.03-5955-8211



詳しくは  
ホームページをご覧ください。

# 景況ウォッチャー

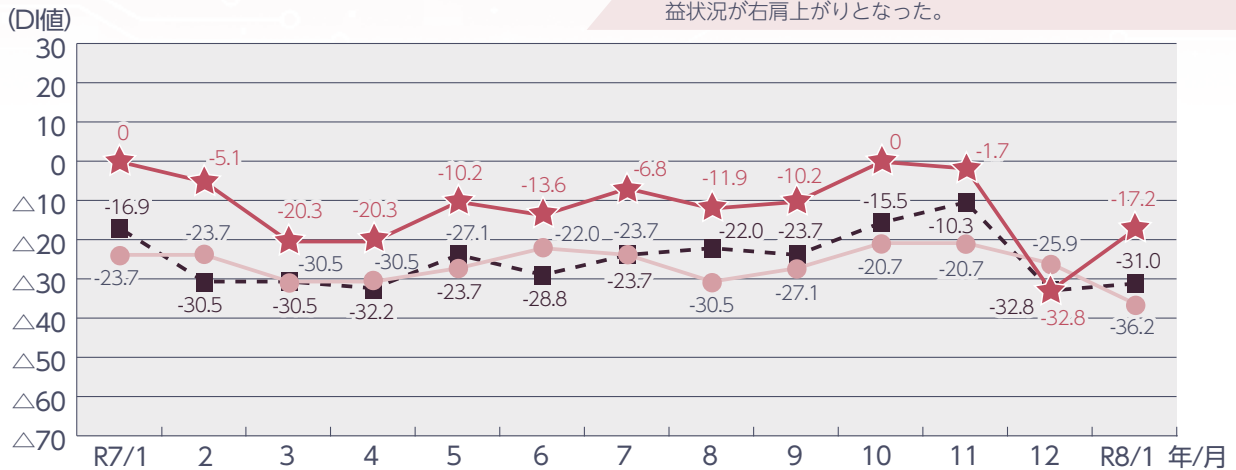
情報連絡員の皆様から寄せられた回答を基に作成しています。

※DI値とは、前年同月と比較した企業の景況感を示す景況判断指数のことです。  
 ※DIの計算方法（『増加』・『好転』した組合数－『減少』・『悪化』した組合数）÷回答組合数×100

★売上高  
 -■-収益状況  
 ●業界の景況

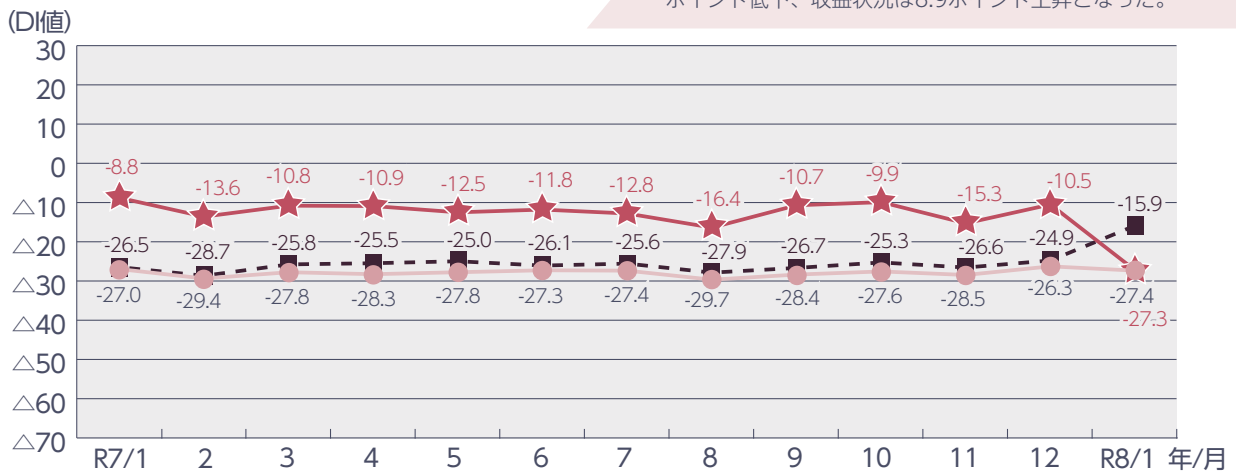
## ■景況の推移（前年同月比）熊本県集計

売上高がマイナス17.2ポイント、収益状況がマイナス31.0ポイント、景況がマイナス36.2ポイントとなり、売上高と収益状況が右肩上がりとなった。



## ■景況の推移（前年同月比）全国集計

主要3指標は、景況感が1.1ポイント低下、売上高が16.8ポイント低下、収益状況は8.9ポイント上昇となった。



## ■熊本の経済指標

※鉱工業指数は2010年、消費者物価指数（熊本市）は2010年を100とした指数  
 ※中古車登録台数は中古新規登録のみです。

①熊本の人口 (R8. 1)	1,680,826人	➡	⑪新車登録台数 (R8. 1)	3,793台	↗
②鉱工業指数 生産 (R7.11)	98.9	↓	⑫中古車登録台数 (R8. 1)	2,004台	↗
③鉱工業指数 出荷 (R7.11)	106.0	↘	⑬預金残高 (R7. 9)	7兆7,448億円	➡
④鉱工業指数 在庫 (R7.11)	88.7	↑	⑭貸出残高 (R7. 9)	5兆4,553億円	➡
⑤公共工事請負額 (R7.11)	172億円	➡	⑮企業倒産件数 (R7.12)	7件	➡
⑥設住宅着工戸数 (R7.11)	1,004戸	↓	⑯企業倒産負債総額 (R7.12)	2億9,800万円	↓
⑦百貨店売上高 (九州) (R7.11)	468億円	➡	⑰輸出 (R7.10)	38億円	↗
⑧スーパー売上高 (九州) (R7.11)	1,110億円	↗	⑱輸入 (R7.10)	103億円	↓
⑨共同店舗売上高 (県内7店舗) (R7.11)	4億6,362万円	↗	⑲消費者物価指数 (R7.11)	112.3	➡
⑩生コン出荷量 (R8. 1)	86,139m <sup>3</sup>	↓			

前年同月比 (%)    ↓減少 -10%以上    ↘やや減少 -5%以上～-10%未満    ➡不変 0～±5%未満    ↗やや増加 +5%以上～+10%未満    ↑増加 +10%以上

【データ出典】 ■①…熊本県統計人口調査    ■②～④…熊本県鉱工業指数月報    ■⑤～⑧、⑬～⑱…熊日新聞掲載  
 ■⑨…熊本県中央会調べ    ■⑩…熊本県生コンクリート工業組合    ■⑪・⑫…熊本県自動車販売店協会

## 食料品

### パン製造業

- 人件費において、最低賃金の上昇による負担が経営に影響しているとの報告あり。インフルエンザによる学校・学級閉鎖などにより給食パンの供給に影響が出ている。

## 窯業・土石製品

### コンクリート製品製造業

- TSMC第二工場の工事が今夏まで伸びたことで製品出荷が延期になり不安視している。
- 県全体の売上高前年同月比が3ヶ月連続で減少している。熊本地区における半導体製造工場周辺の関連工事が落ち着いていることが要因の一つとして考えられる。なお、TSMC第二工場への生コン打設時期は当初想定より大幅に遅れる見込みである。

## 鉄鋼・金属

### 異業種

- 中小企業の事業者間における取引状況について価格転嫁が進まない状況である。
- 建設業界内で、全国の住宅新築棟数の減少、法改正により確認申請許可に時間がかかるようになっていきます。
- 一部の組合員で売上高の増加及び収益状況の改善の兆しが見られるものの、全体的には、経営状況の好転が図られているとは言えない状況である。人材不足や原材料費の高騰については、改善されたとは言えず経営環境の悪化を何とか乗り切りたいとの改善意欲は旺盛であるが、実際の数値目標の達成はまだまだというところである。

## 卸売業

### 各種商品卸売業

- 物価高の影響で消費者の購買先として安売店に行く傾向が多くなっている。食品関連は生活必需品を充実させ売上を維持しているが、嗜好品などは売上減となっている。家電卸の売上は、白物家電の買い控えが続いており厳しい状況が続いている。物価高に賃金アップが追い付いていないことが顕著に表れている。建設資材卸は建設着工件数が一段落の状況となり前年と販売数量は変わらない。
- 1月より最低賃金が大幅に引き上げられたことで、今後、収益の悪化（人件費急増・価格転嫁不調）が懸念される。

### 野菜卸売業

- 販売価格が高騰した昨年と比較すると、売上高は減少（正常価格に戻りつつある）したが、一部商品では高止まりも見られる。

### 生鮮魚介卸売業

- 5か月ぶりに買付額が前年比で好転した。

## 小売業

### 燃料小売業

- 1月中の燃料油販売価格に大きな変化は見られなかった。しかし、実際は、数年前ならば価格転嫁していたくらいの仕入価格の上昇があったにもかかわらず価格転嫁の動きがなかったということであり、これは各GSの販売量の減少を物語っていると思われる。
- 2月のプロパンの仕入単価は、原材料費増の影響により前月より値上がりする。

### その他小売業

- 中古車の在庫確保が非常に厳しくなっており、組合員も苦慮している。また、人員確保にも頭を悩ませているのが

現状。仮に雇用できても長続きしないということで、人手不足が常態化している。

### 各種小売業

- 全店売上実績：85.7%、来店客数：90.0%、買上点数：85.2%。来店客数は少し戻りつつある。但し、客購入単価：95.2%、客購入1点単価：110.5%と仕入価格の値上げへの影響は極めて大きい。
- 近年売上減少が止まらなかったが、今年度ようやく上昇の気配が食料品売上を中心に表れている。起爆剤としては鮮魚部の人材の入替によるものが大きい。また、今年度から売上アップを狙って、ポイントカードの5倍セールや10倍セールの頻度を高めたことも要因として考えられる。2月より老健施設の建設が始まるので、商圏に新たな集客施設でここが新たな集積地になればと期待している。
- 原材料費、人件費上昇に伴う値上げが続いている。

## 商店街

### 天草市

- 冬物処分の売上が良くなかった。

## サービス業

### その他サービス

- 冬季のスポーツイベントが集中する時季であるが、年末年始の休みの関係からか公共工事の開始が例年より遅くなった感がある。これから年度末にかけて、1年中で最も忙しい時期に入ってくるため、人手不足をどう補うかがカギとなる。

## 建設業

### 鉄筋工事業

- 1月も鉄筋施工に関して、活性化の兆しは見えない。
- 外部政策的には、建設業法改正が施行され、本格的に開始となった。下請け・専門工事の側から必要な経費をしつかり積み上げていく活動である（技能者の処遇改善）、商習慣を変えることができているのが、重要課題である。
- 建設業の人手不足（専門工事業）は、かなり以前から始まっている。多様な働き方や働き手、技能実習生等を含めて、中長期的なキャリア形成を重視する方針が打ち出されていることを踏まえ、人材の育成・確保に取り組む。

### 鉄骨工事業

- 見積、特に中小物件が少なく、図面承認も遅い。
- 人材が不足しており、単価も下がってきている。
- TSMCの工場が延期になったことは、大きな打撃である。

## 運輸業

### 沿海海運業

- 1月は停滞していた荷動きが活発になり各組合員とも非常に忙しい状況になった。
- 製鉄大手は若干量が落ちたようだが、組合員が主とする分野は好調で用船料もさらに上がる気配になっている。

### 一般乗用旅客自動車運送業

- 年明けから人出が減少しており、売上も影響を受けて悪化している。

### 一般貨物自動車運送業

- 1月の荷動きは微増であった。最近ドライバーへの応募は増えているが、同業からの応募ではドライバーの全体数は変わらないこととなる。また、貨物自動車運送事業法の一部改正により、2028年夏までに国が定める適正原価を下回らない運賃を確保しなくてはならないため、その時一気に値上げとならないよう荷主へその旨を説明している。

## ○ 税務関係書類へのマイナンバーの記載と本人確認

個人の皆さまが税務署へ申告書や申請書等を提出する際には、毎回、マイナンバーの記載と本人確認書類の提示又は写しの添付が必要です。

なお、e-Taxを利用して申告書や申請書等を提出する場合、本人確認書類の提示又は写しの提出が不要となりますので、是非ご利用ください。

詳しくは、国税庁ホームページのトップページ (<https://www.nta.go.jp>又は **国税庁** **検索**) にある「社会保障・税番号制度<マイナンバー>」をご覧ください。

スマホをご利用の場合は、こちらの二次元コードからも視聴いただけます。



国税相談専用ダイヤル：0570-00-5901 ※ナビダイヤル

## 社員研修でも国立阿蘇青少年交流の家を利用できます！

### 4つの魅力



①非日常の空間



②多様な研修室



③ピュッフェ形式の食事



④宿泊室完備

### ご利用に関して

①ご宿泊の場合  
お1人2,500円/泊にてご宿泊ができます。(研修室利用料金込み)  
食事代は別途料金が発生します。(3食：2,330円)

②日帰りの場合  
ご利用料金は下表のとおりです。研修室はWi-Fiを完備しており、  
プロジェクターやスクリーンなども無料で貸し出ししています。

研修室等名	料金	収容人数	備考
大研修室	1,200円/時間	256人	机・椅子有り
中研修室	1,100円/時間	144人	机・椅子有り
小研修室1、3、5	250円/時間	各16人	机・椅子有り(設置の必要有)
小研修室2	600円/時間	68人	机・椅子有り(設置の必要有)
小研修室4、6	550円/時間	各52人	机・椅子有り(設置の必要有)
小研修室7	300円/時間	26人	机・椅子有り(設置の必要有)
小研修室8	600円/時間	100人	机・椅子有り
ホール	1,100円/時間	400人	椅子のみ(設置の必要有)
グラウンド	1,100円/時間		成人サッカーコート1面分
体育館	1,000円/時間		バスケットコート2面分
テニスコート	250円/時間		テニスコート3面

### 国立阿蘇青少年交流の家

〒869-2692 熊本県阿蘇市一の宮町宮地6029-1

お問い合わせ先

TEL：0967-22-0811

MAIL：aso-su@niye.go.jp



ホームページ



企業様専用ページ



宿泊室確認

ご家族でもご利用できます！



## 編集後記

雪が降るほど寒い日もあれば、春のように暖かい日もあり、気温の変化が激しい時期ですが、皆さまいかがお過ごしでしょうか。

今月の編集後記は、本会職員におすすめていただき訪れた喫茶店をご紹介します！私は人生で初めて喫茶店を訪れたのですが、レトロな雰囲気がとても素敵で、韓国風カフェもいいですが、改めて昔ながらの喫茶店の良さを実感しました。ちなみに注文したのは、メニューを見る前から「絶対にナポリタン！」と決めていたので、もちろん鉄板ナポリタンです。ナポリタンの下に卵が敷いてあり、思わず気分が上がりました！14時から季節のデザートも注文できるとのことなので、次回はおやつの時間にリベンジします！皆さまもぜひ「昔ながらの喫茶店」に足を運んでみてください。来月号もどうぞお楽しみに✿

情報推進課 佐藤 朱夏

月刊 **中央会**

組合活性化情報

No.838/2026.3月号

TEL.096-325-3255 FAX.096-325-6949

E-mail:info@chuokai-kumamoto.com

# 健康で保険料がおトクに!

BESTパートナー  
大樹生命  
日本生命グループ



健診結果を出し、条件を満たせば、  
保険料がお得になるかも!

よりそう保険。  
大樹 Taiju Select セレクト

無配当保障セレクト保険

健康診断などの結果をご提出いただき、付加条件を満たしている場合に、健康自慢を付加することで対象特約の保険料がお安くなります。

※健康自慢(健康体料率(特約用))を付加できる保険は、大樹セレクト(無配当保障セレクト保険)です。健康自慢の付加にあたっては、所定の要件があります。※ご検討にあたっては、「設計書(契約概要)」「特に重要な事項のご説明(注意喚起情報)」「ご契約のしおり(約款)」をご覧ください。

大樹生命保険株式会社 熊本支社

〒860-0806 熊本県熊本市中央区花畑町1-1 大樹生命ビル5F TEL:096-354-4378  
<https://www.taiju-life.co.jp/>

R-2024-1008(2024.10)



## 商工中金の 中小企業組合支援

個々の企業では解決できないさまざまな課題に、連携して対応する中小企業組合。商工中金は、1936年の設立以来、一貫して組合・組合員の価値向上に取り組んでいます。これまでも、これからも、商工中金は、組合運営のフォローや補助金等の情報提供、ご融資を通じて、組合が手がけるさまざまな共同事業の円滑な発展をサポートしていきます。

商工中金は、経営の総合支援パートナーへ。

熊本支店 TEL:096(352)6184

〒860-0846 熊本市中央区城東町2番23号



人を思う。未来を思う。

商工中金

# 中央会会員組合および組合員事業所の皆さまへ

24時間健康相談等のメディカル総合サービス付き

## 傷害総合保障共済のご案内

①思いがけない傷害事故や、疾病・介護が必要なときの経済的負担をしっかりと保障します。共済金は、政府労災に関係なくお支払いします。

### 傷害共済金（死亡・後遺障害・入院・手術・通院）

急激かつ偶然な外来の事故によりケガをしたときに共済金をお支払いします。



自動車にはねられてケガをした



階段から転んでケガをした



仕事中にケガをした



料理中にヤケドをした



自転車で転倒しケガをした



ゴルフ場でプレー中にケガをした

### 疾病共済金（死亡・入院）

疾病を被り、死亡または継続して30日以上入院したときに、あらかじめ定められた額の共済金をお支払いします。

※A,Bタイプのみ



心臓病で死亡した



脳こうそくで入院した

### 傷害介護共済金

傷害により、約款に定める後遺障害となり、かつ寝たきりにより要介護状態となったときに共済金をお支払いします。

食事において他人の介護が必要



②健康支援のための「ハロー健康クラブ24」のサービスが無料でご利用いただけます。

#### 24時間電話健康相談サービス

健康・医療・育児・介護相談

医療機関情報の提供

メンタルヘルスの相談

#### 専門医による電話相談（予約制）

事前予約により各分野の専門医に相談できます。

#### メディカルナビゲーション

医療カウンセリングのプロが直接悩みをお聞きし、セカンドオピニオンサービス等をご提案。

※提供/ティーバック株式会社（提携会社）

※共済掛金は月額1,000円と2,000円のコースがあります。満6歳からご加入いただけます。

※詳細については、傷害総合保障共済パンフレットをご覧ください。

★上記のほか、各種共済もございます

お申込み、お問い合わせは 中央会へ

（取扱団体名）

### 熊本県中小企業団体中央会

熊本市中央区安政町3番13号（熊本県商工会館6階）  
TEL 096 (325) 3255 FAX 096 (325) 6949

（引受団体名）

### くまもと共済 熊本県火災共済協同組合

熊本市中央区安政町3番13号（熊本県商工会館5階）  
TEL 096 (325) 3411 FAX 096 (354) 0861

（元受団体名）

### 全日本火災共済協同組合連合会

東京都中央区日本橋浜町2-11-2（日本橋中央ビル5階）  
TEL 03 (3667) 5111 FAX 03 (3668) 8919